

ZAPRACOVÁNÍ PŘIPOMÍNEK 5/2021

Výškový systém Bpv
Souřadnicový systém S-JTSK

Změna:	Název změny:	Datum:	Provedl:	Podpis:
Investor, objednatel:  SPRÁVA ŽELEZNIC		Správa železnic, s.o. Dlážděná 1003/7 110 00 Praha 1 - Nové Město kontaktní adresa: Správa železnic, s.o. Stavební správa západ Sokolovská 1955/278, 190 00 Praha 9		Inženýrská činnost: METROPROJEKT Praha a.s. Argentinská 1621/36 170 00 Praha 7 www.metroprojekt.cz info@metroprojekt.cz
METROPROJEKT Praha a.s. Argentinská 1621/36 170 00 Praha 7 generální ředitel: Ing. David Krása tel.: +420 296 154 105 www.metroprojekt.cz info@metroprojekt.cz		 METROPROJEKT		Souprava číslo:
HIP: Ing. Milan Bárta tel.: +420 296 154 245 Specialista profese: Stupeň: DSP + PDPS		Podpis:  Název a účel díla: "Modernizace trati Kladno (včetně) - - Kladno-Ostrovec (včetně)"		
Zpracovatelský útvar: Ecological Consulting a.s. Legionářská 1085/8, 779 00 Olomouc tel.: +420 585 203 166 Vedoucí útvaru: Mgr. Bc. Rudolf Polášek Odpovědný projektant: Mgr. Bc. Rudolf Polášek		Podpis:  Podpis:  Název části díla: Souhrnná část Trvalé a dočasné zábory pozemků ze ZPF a PUPFL Lesní příloha		B. B.10 B.10.2
Vypracoval: Ing. Kristýna Pospíšilová Kontroloval: Mgr. Bc. Rudolf Polášek Skart. znak: V20/2042 Počet formátů: -xA4		Podpis:  Podpis:  Datum: 05/2021 Měřítka: - IČD: 19 7737 02 00 00 00		Změna: - Číslo příl.: -

Doplňující údaje:

0	6/2021	1.vydání	Ing. Pospíšilová v.r.	Ing. Pospíšilová v.r.	Mgr. Bc. Polášek v.r.	Mgr. Gabriel v.r.
Rev.	Datum	Popis	Vypracoval	Kreslil/psal	Kontroloval	Schválil
Objednatel: METROPROJEKT Praha a.s. Argentinská 1621/36 170 00 Praha 7 					Souprava:	
Zhotovitel: ECOLOGICAL CONSULTING a.s. Legionářská 1085/8, 779 00 Olomouc e-mail: ecological@ecological.cz 						
Projekt: „Modernizace trati Kladno (včetně) – Kladno – Ostrovec (včetně)“					Číslo projektu:	310/19153
					VP (HIP):	Mgr. Petrů
KÚ: Středočeského kraje ORP: Kladno					Stupeň:	DSP
					Datum:	6/2021
Obsah: Lesní příloha					Archiv:	
					Formát:	
					Měřítko:	
					Část:	Příloha:
					B.10.2	-

Objednatel: METROPROJEKT Praha a.s.

Argentinská 1621/36, 170 00 Praha 7

Zpracovatel: Ecological Consulting a.s.,

Legionářská 1085/8, 779 00 Olomouc, tel. 585 203 166

e-mail: ecological@ecological.cz ; www.ecological.cz

Řešitel:

Ing. Kristýna Pospíšilová - odpadové hospodářství, obecná ochrana přírody

Ecological Consulting a.s.
Legionářská 1085/8
779 00 Olomouc ①
IČ 25873962 DIČ CZ25873962

Pospíšilová

Únor 2021

Ing. Kristýna Pospíšilová

Prvotní dokumentace je uložena v archivu objednatele.

Rozdělovník:

2x výtisk, 1x digitální verze: METROPROJEKT Praha a.s.

1x digitální verze: Ecological Consulting a.s

OBSAH:

1. ÚVOD	4
2. ZÁKLADNÍ ÚDAJE	5
2.1. STRUČNÝ POPIS STAVBY	6
2.2. SOULAD S ÚZEMNĚ PLÁNOVACÍ DOKUMENTACÍ	6
2.3. CHARAKTERISTIKA ZÁJMOVÉHO ÚZEMÍ.....	7
3. ÚDAJE O DOTČENÝCH POZEMCÍCH A ROZSAH ZÁBORŮ	8
3.1. SPECIFIKACE ZÁBORŮ PUPFL.....	8
3.1.1. TRVALÝ ZÁBOR PUPFL	8
3.1.2. DOČASNÝ ZÁBOR PUPFL.....	9
3.2 UMÍSTĚNÍ STAVBY V OCHRANNÉM PÁSMU LESA.....	9
3.3 ÚDAJE LESNÍCH HOSPODÁŘSKÝCH PLÁNŮ A LESNÍCH HOSPODÁŘSKÝCH OSNOV O PŘEDMĚTNÝCH POZEMCÍCH	10
4. VÝPOČTY.....	11
4.2. VÝPOČET POPLATKU ZA ODNĚTÍ (OMEZENÍ) POZEMKŮ URČENÝCH K PLNĚNÍ FUNKCÍ LESA	11
4.3. VÝPOČET VÝŠE ŠKODY ZPŮSOBENÉ NA LESNÍCH POZEMCÍCH A LESNÍCH POROSTECH.....	12
PŘÍLOHY	12

1. ÚVOD

Stavba „**Modernizace trati Kladno (včetně) – Kladno – Ostrovec (včetně)**“ bude přednostně realizována na pozemcích ČD, a.s. a SŽDC, s.o. V rámci stavby však dojde i k záboru dalších pozemků, mimo jiné pozemků určených k plnění funkcí lesa. Část stavby zasahuje do ochranného pásma lesa, tzn. do území ve vzdálenosti 50 m od hranice lesních pozemků. K dotčení pozemků v ochranném pásmu PUPFL je třeba souhlasu příslušného orgánu státní správy lesů.

Orgánem státní správy příslušným k posouzení záměru a vydání rozhodnutí o odnětí pozemků PUPFL je v daném případě orgán státní správy lesů Krajského úřadu Středočeského kraje (rozsah dotčených pozemků větší než 1 ha), k vydání souhlasu k umístění stavby nebo využití území do 50 m od kraje lesa orgán státní správy lesů Magistrátu města Kladno.

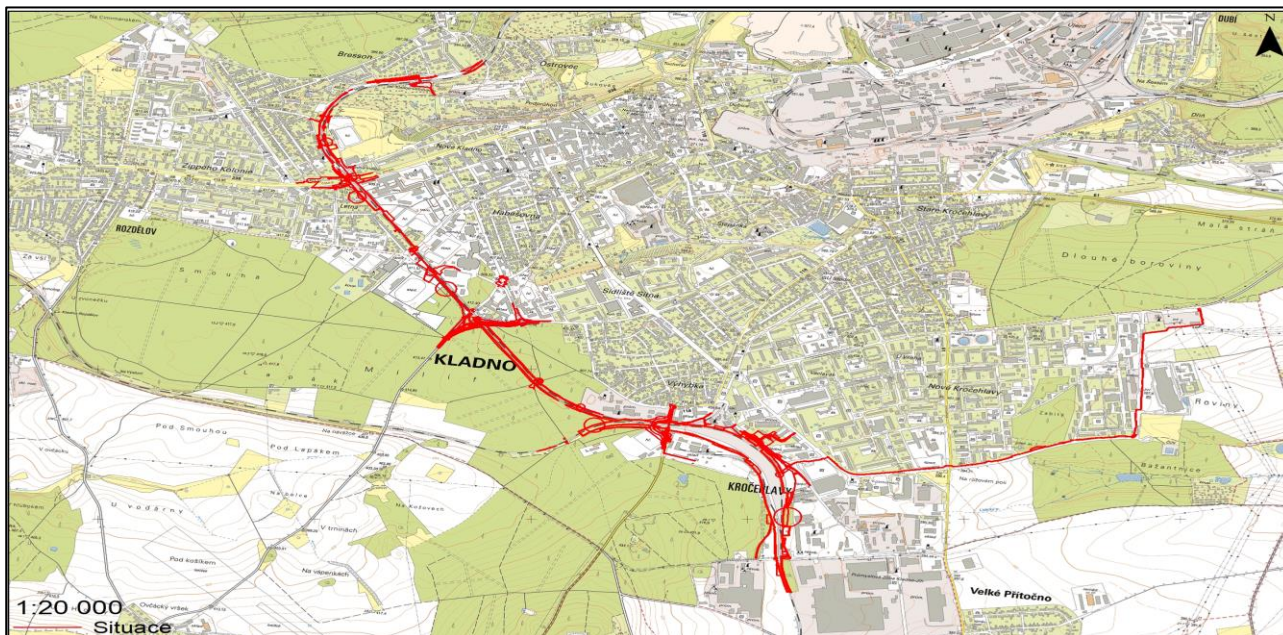
Předkládaná část dokumentace Lesní příloha řeší rozsah záborů lesních pozemků, ke kterým dojde při realizaci předmětného záměru. Zohledněny jsou **trvalé i dočasné zábory** půdy. V následujícím textu jsou v tabulkách uvedeny údaje katastru nemovitostí o parcelách, které jsou stavbou dotčeny, a dojde k jejich záboru. Součástí dokumentace jsou výpočty za odnětí z PUPFL.

Dokumentace je zpracována ve stupni DSP a bude sloužit jako podklad pro stavební povolení.

Seznam podkladů použitých pro zpracování:

- Záborový elaborát (seznam pozemků dotčených stavbou) a záborová linie (ve formátu dwg) – zpracovatel METROPROJEKT Praha a.s.
- Katastr nemovitostí (nahlizenidokn.cuzk.cz)
- Zákon č. 289/1995 Sb. o lesích, ve znění pozdějších předpisů
- Vyhláška MZ č. 77/1996 Sb., o náležitostech žádosti o odnětí nebo omezení a podrobnostech o ochraně pozemků určených k plnění funkcí lesa
- Vyhláška MZ č. 296/2018 Sb., o způsobu výpočtu výše újmy nebo škody způsobené na lesích

Území dotčené stavbou je patrné z obrázku 1.



Obr. 1: Umístění stavby

2. ZÁKLADNÍ ÚDAJE

Název stavby:	„Modernizace trati Kladno (včetně) – Kladno – Ostrovec (včetně)“
Stupeň dokumentace:	Dokumentace pro stavební povolení
Investor:	Správa železnic, státní organizace, Stavební správa západ Sokolovská 278/1955 Praha 9
Projektant:	METROPROJEKT Praha a.s. Argentinská 1621/36, Holešovice 170 00 Praha 7

2.1. Stručný popis stavby

Stavba Modernizace trati Kladno (včetně) – Kladno-Ostrovec (včetně) je umístěna téměř celá do intravilánu města Kladna, jedinou výjimku tvoří návazné kabelové trasy v úseku Unhošť a Kamenné Žehrovice. Jádrem stavby (současná ŽST Kladno) je umístěno na jižním okraji města Kladno, v katastru Kročehlavy. V prostoru stanice se jedná o rovinaté území s min. výškovým spádem. Na stanici Kladno navazuje jižním směrem úsek na Unhošť, západním směrem úsek na Kamenné Žehrovice a zejména severozápadním směrem úsek do současné stanice Kladno-Ostrovec. Zde po výjezdu ze stanice Kladno vede trať v úrovni terénu lesním průsekem. Na okraji lesa, přibližně v místě současného přejezdu ul. Petra Bezruče (III/2385) je navržen náhradou za přejezd nový železniční most, pod nímž prochází silnice, nově v zářezu. Stavba dále pokračuje v úrovni terénu k přejezdu ul. Františka Kloze a poté dále zářezem k zastávce Kladno město, která je situovaná pod silniční most na ul. Československé armády/Vítězná (II/238), který je spojnici významného sídelního celku Rozdělova a centra Kladna. V posledním modernizovaném úseku je trať vedena téměř ve stávající trase po drážním pozemku směrem k ŽST Kladno – Ostrovec. Jedná se o klasickou liniovou stavbu, charakteru modernizace trati. Délka upravovaného úseku je cca 5,3 km.

Bližší popis technického řešení je uveden v souhrnné technické zprávě.

Umístění záměru:

Kraj: Středočeský
Obec: Kladno, Malé Přítočno, Velké Přítočno
Katastrální území: Kročehlavy, Kladno, Rozdělov, Malé Přítočno, Velké Přítočno

2.2. Soulad s územně plánovací dokumentací

Přípravná dokumentace stavby Modernizace ŽST Kladno je v souladu se schválenou územně plánovací dokumentací ZÚR SK. V odstavci 4.1.2.2 textové části této dokumentace je popsán v rozvoji železniční infrastruktury mimo jiné:

(147) ZÚR navrhuje tyto koridory pro umístění nadmístní železniční stavby:

b) na železniční trati č. 120 – úsek Ruzyně – Kladno-Dubí (přeložka a zdvoukolejnění tratě) jako veřejně prospěšnou stavbu D209.

Tato stavba je na prvním místě mezi železničními stavbami v doporučeném pořadí realizace.

Územní plán města Kladna:

Přípravná dokumentace stavby Modernizace trati Kladno (včetně) – Kladno-Ostrovec (včetně) je v souladu s územním plánem sídelního útvaru město Kladno. Zdvoukolejnění a modernizace trati č. 120 a 093 je vedeno jako soubor veřejně prospěšných staveb pod označením WD 1, WD18, WD15 a WD16.

Územní plán obcí Velké Přítočno, Malé Přítočno, Pletený Újezd, Kamenné Žehrovice:

Na území výše uvedených obcí je navržena sdělovací a zabezpečovací kabelová trasa po stávajících drážních pozemcích, které jsou v ÚP definovány pro umístění drážní infrastruktury.

2.3. Charakteristika zájmového území

Posuzovaný záměr se nachází ve Středočeském kraji a je situován především v intravilánu města Kladna. Železniční trať v současné době patří mezi krajinnotvorné prvky; mimo město prochází převážně otevřenou rovinatou urbanizovanou krajinou, kde se střídají pole s rostoucí zástavbou. Na území Kladna je trať vedena z části urbanizovaným územím, částečně prochází lesními porosty, které slouží k příměstské rekreaci.

Zájmové území leží podle Mapy klimatických oblastí Československa (Quitt, 1971) v teplé klimatické oblasti T2. Průměrná roční teplota se pohybuje kolem 8-9 °C a průměrný roční úhrn srážek činí 500 - 550 mm (Quitt, 1971).

Z geomorfologického hlediska (Demek et al., 1987) se zájmová lokalita nachází v Poberounské soustavě, v rámci nižších geomorfologických jednotek náleží k celku Pražská plošina, podcelku Kladenská tabule.

Zájmová lokalita náleží do povodí Dolní Vltavy a Berounky, a k úmoří Severního moře. Železniční trať nepřichází do kontaktu se záplavovým územím. V blízkosti žst. Kladno se trať dotýká OPVZ Velká Dobrá studny. Záměr nezasahuje do chráněné oblasti přirozené akumulace vod (CHOPAV).

Stavební záměr nezasahuje do žádného zvláště chráněného území ani lokalit soustavy Natura 2000.

3. ÚDAJE O DOTČENÝCH POZEMCÍCH A ROZSAH ZÁBORŮ

Dotčené správní celky a katastrální území:

K záborům lesních pozemků dojde v katastrálních územích Kročehlavy a Rozdělov. Dotčené území spadá pod správní území obce s rozšířenou působností Kladno. Příslušnými orgány státní správy lesů (pro rozhodnutí o odnětí a poplatcích za odnětí) je Krajský úřad Středočeského kraje (odnětí větší než 1 ha), pro vydání souhlasu dle §14 odst. 2 (dotčení pozemků do 50 m od okraje lesa) Magistrát města Kladna.

Struktura dotčeného půdního fondu a charakter záboru půdy:

Z hlediska struktury dotčené půdy si realizace stavby vyžádá zábor pozemků ZPF, PUPFL a pozemků ostatních. Z hlediska charakteru záboru se v případě pozemků určených k plnění funkcí lesa jedná o **zábor trvalý a dočasný**.

Dotčené lesní pozemky patří do kategorie lesy zvláštního určení - 32 c příměstské a rekreační lesy.

Stavba je situovaná v ochranném pásmu lesa, kterou tvoří území ve vzdálenosti do 50 m od hranice lesa. Dotčené pozemky nacházející se v OP lesa jsou uvedeny v tabulce 1.

3.1. Specifikace záborů PUPFL

Předmětné lesní pozemky jsou zapsané na Katastrálním úřadě pro Středočeský kraj, Katastrální pracoviště Kladno. Přehled pozemků určených k odnětí včetně uvedení vlastníků je součástí přílohy 1 a 2.

3.1.1. Trvalý zábor PUPFL

Trvalý zábor lesních pozemků je požadován v k.ú. Kročehlavy. Přehled pozemků určených k odnětí včetně vlastníků je uveden v příloze 1.

Rozsah trvalého záboru celkem – **19 904 m²**.

Graficky jsou plochy záborů PUPFL znázorněny v mapě (příloha č. 3).

3.1.2. Dočasný zábor PUPFL

Dočasný zábor lesních pozemků je požadován v k.ú. Kročehlavy a Rozdělov. Přehled pozemků určených k odnětí včetně vlastníků je uveden v příloze 2.

Rozsah dočasného záboru celkem – **10 323 m²**. Dočasný zábor je uvažován na dobu 12 a 18 měsíců.

Rozsah dočasných záborů PUPFL dle katastrálních území:

- Kročehlavy – 10 240 m²
- Rozdělov – 83 m²

Graficky jsou plochy záborů PUPFL znázorněny v mapě (příloha č. 3).

3.2 Umístění stavby v ochranném pásmu lesa

Část stavby se nachází v ochranném pásmu lesa, které je vymezeno vzdáleností 50 m od hranice lesních pozemků.

K dotčení pozemků v ochranném pásmu PUPFL (tj. do 50 m od okraje lesa) je třeba, v souladu s ust. § 14 odst. 2 zákona č. 289/1995 Sb. o lesích, souhlasu příslušného orgánu státní správy lesů.

Přehled lesních pozemků, v jejichž ochranném pásmu bude stavba realizována, je uveden v následující tabulce.

Tab. 1: Přehled lesních pozemků, jejichž ochranné pásmo bude dotčeno stavbou

Katastrální území	Pozemek parcelní číslo
Kročehlavy	2796, 2890/2, 2890/15, 2890/16, 2890/19, 3052/1, 3095, 3122, 3123/2, 3123/6, 3124/1, 3124/2, 3293/1, 3293/2, 3293/16, 3293/23, 3294/5, 3294/8, 3294/8, 3294/8, 3294/8, 3294/15, 3294/16, 3295/1, 3295/4, 3296/1, 3813/1, 3813/69, 3813/100, 3813/103, 3813/104, 3813/141, 3813/144, 3893/4, 3893/5, 3914/2, 3914/3, 3914/4, 3914/12, 3914/13, 3915/1, 3915/2, 3918/1, 3918/3, 3918/4, 3919, 3924/1, 3924/2, 3924/3, 3925/1, 3925/2, 3925/3, 3926, 5855/1
Kladno	1034/1, 1034/2, 1034/5, 1037/1, 1037/4, 1037/5, 1060, 1061/22, 1061/33, 1062, 1064/1, 1064/2, 1068, 1069, 1070
Rozdělov	73/1, 74/2, 79/97, 79/102

3.3 Údaje lesních hospodářských plánů a lesních hospodářských osnov o předmětných pozemcích

Dotčené lesní pozemky patří do kategorie lesy zvláštního určení - 32 c příměstské a rekreační lesy.

Předmětné lesní pozemky se nachází na území dvou lesních hospodářských celků (LHC) a čtyř vlastníků lesního majetku. V rámci dotčených LHC se jedná o LHC Nižbor (1436 – 112000) a LHC Benediktinské arcidiocesi Břevnov (112500). Další dva vlastníci zaujatých lesních pozemků (Statutární město Kladno, náměstí starosty Pavla 44, Kladno, 27201 a Česká republika-Správa železnic, státní organizace, Dlážďená 1003/7, Praha, Nové Město, 11000) nemají na těchto pozemcích zařízené žádné lesní hospodářské plány nebo osnovy. Stručné informace o dotčených LHC jsou uvedeny níže:

- LHC Nižbor (1436 – 112000), platnost lesního hospodářského plánu (LHP) je od 1.1.2018 do 31.12.2027, lesní majetek je ve vlastnictví Česká republika-Lesy České republiky, s.p., Přemyslova 1106/19, Hradec Králové, Nový Hradec Králové, 50008
- LHC Benediktinské arcidiocesi Břevnov (112500), platnost lesního hospodářského plánu (LHP) je od 1.1.2018 do 31.12.2027, lesní majetek je ve vlastnictví Benediktinské arcidiocesi sv. Vojtěcha a sv. Markéty v Praze – Břevnově, Markétská 1/28, Praha, Břevnov, 16900

Zařazení lesních pozemků do převládající skupiny lesních typů na jednotlivých záborech bylo provedeno na základě vyhodnocení typologické mapy z oblastního plánu rozvoje lesa (OPRL) pro PLO 9 – Rakovnicko-kladenská pahorkatina.

Popis lesních porostů a jejich dřevinné zastoupení na jednotlivých částech zabíraných parcel je součástí Přílohy č. 4 (Výpočet škody způsobené na lesích).

4. VÝPOČTY

4.2. Výpočet poplatku za odnětí (omezení) pozemků určených k plnění funkcí lesa

Žadatel, jemuž bylo povoleno trvalé nebo dočasné odnětí, je povinen zaplatit poplatek za odnětí (dle §17 zákona 289/1995 Sb.). Výši poplatku stanoví podle přílohy k zákonu orgán státní správy lesů v rozhodnutí podle §13 odst.1.

Z vypočteného poplatku náleží dle §17 odst. 4 lesního zákona 40% obci, v jejímž katastrálním území k odnětí došlo a 60% státnímu fondu životního prostředí.

Výpočet poplatku za trvalé odnětí:

$$Olp_t = PP * CD * F / 0,02 \text{ (Kč/ha)},$$

kde

Olp_t = poplatek za trvalé odnětí lesních pozemků

PP = průměrná roční potenciální produkce lesů v ČR = 6,3 m³/ha

CD = průměrná cena dřeva na odvozním místě pro rok 2021 = 423 Kč/m³

F = faktor ekologické váhy lesa – lesy zvláštního určení příměstské = 3

výměra trvalého odnětí pozemku:

19 904 m²

výše poplatku za odnětí:

795 633 Kč

Výpočet poplatku za dočasné odnětí:

$$Olp_d = PP * CD * F \text{ (Kč/ha/rok)},$$

kde

Olp_d = poplatek za dočasné odnětí lesních pozemků

PP = průměrná roční potenciální produkce lesů v ČR = 6,3 m³/ha

CD = průměrná cena dřeva na odvozním místě pro rok 2021 = 423 Kč/m³

F = faktor ekologické váhy lesa – lesy zvláštního určení příměstské = 3

výměra dočasného odnětí pozemku:

10 323 m²

výše poplatku za odnětí (na 1 rok):

8 253 Kč

4.3. Výpočet výše škody způsobené na lesních pozemcích a lesních porostech

Výpočty výše škod na lesních pozemcích a lesních porostech byly provedeny podle vyhlášky Ministerstva zemědělství ČR č. 55/1999 Sb. o způsobu výpočtu výše újmy nebo škody způsobené na lesích, ve znění vyhlášky č. 296/2018 Sb. Tyto výpočty jsou jedním z povinných podkladů pro žádost o odnětí pozemků určených k plnění funkcí lesa.

Pro výpočet byly použity zejména výpisy z lesní hospodářské knihy daného lesního hospodářského plánu nebo lesních hospodářských osnov a podkladů katastru nemovitosti.

Kompletní výpočty výše škod způsobené na lesních pozemcích a lesních porostech dle jednotlivých vlastníků pozemků jsou součástí Přílohy č. 4 (Výpočet škody způsobené na lesích).

PŘÍLOHY

Příloha 1	Seznam pozemků PUPFL určených k trvalému odnětí
Příloha 2	Seznam pozemků PUPFL určených k dočasnému odnětí
Příloha 3	Mapové přílohy - Zákres záborů PUPFL v katastrální mapě
Příloha 4	Výpočet škody způsobené na lesích

PŘÍLOHY

Příloha 1

Seznam pozemků PUPFL určených k trvalému odnětí

Příloha 1: Přehled trvalých záborů PUPFL

k.ú. Kročehlavy

parcela	výměra (m ²)	druh pozemku	zábor (m ²)	Stavební objekty	Jméno (název) vlastníka	adresa (sídlo) vlastníka
3831	3608	ostatní plocha	78	D_2_1_1, SO06-60-06, SO90-72-01, provizorní komunikace	Česká republika-Lesy České republiky, s.p.	Přemyslova 1106/19, Hradec Králové, Nový Hradec Králové, 50008
3917/1	10673	lesní pozemek	1211	PS06-01-01, PS91-02-01_01, SO06-60-01, SO06-60-06, SO06-60-08, SO06-61-01, D_2_1_1	Benediktinské arcidiecéze sv. Vojtěcha a sv. Markéty v Praze - Břevnově	Markétská 1/28, Praha, Břevnov, 16900
3917/2	40	lesní pozemek	5	SO06-60-01, SO06-60-06, SO06-60-08, PS06-01-01, PS91-02-01_01	Česká republika-Lesy České republiky, s.p.	Přemyslova 1106/19, Hradec Králové, Nový Hradec Králové, 50008
3917/3	33	lesní pozemek	6	D_2_1_1, PS06-01-01, PS91-02-01_01, SO06-60-01, SO06-60-06, SO06-60-08	Česká republika-Lesy České republiky, s.p.	Přemyslova 1106/19, Hradec Králové, Nový Hradec Králové, 50008
3917/6	163	lesní pozemek	163	D_2_1_1	Česká republika-Správa železnic, státní organizace	Dlážděná 1003/7, Praha, Nové Město, 11000
3917/7	159	lesní pozemek	159	D_2_1_1, PS06-01-01, SO06-63-01, SO07- 24-01	Česká republika-Správa železnic, státní organizace	Dlážděná 1003/7, Praha, Nové Město, 11000
3917/8	1816	lesní pozemek	70	D_2_1_1, PS06-01-01, PS91-02-01_01, SO06-60-01, SO06-60-06, SO06-60-08, SO06-63-01	Benediktinské arcidiecéze sv. Vojtěcha a sv. Markéty v Praze - Břevnově	Markétská 1/28, Praha, Břevnov, 16900

parcels	výměra (m ²)	druh pozemku	zábor (m ²)	Stavební objekty	Jméno (název) vlastníka	adresa (sídlo) vlastníka
3917/11	1262	lesní pozemek	632	SO07-24-01, PS91-02-01_01, SO06-60-01, SO06-60-06, SO06-60-08, SO06-61-01, SO06-63-01, D_2_1_1, PS06-01-01	Benediktinské arcidiecéze sv. Vojtěcha a sv. Markéty v Praze - Břevnově	Markétská 1/28, Praha, Břevnov, 16900
3920/1	179725	lesní pozemek	131	SO07-70-01, SO07-80-01, provizorní komunikace	Benediktinské arcidiecéze sv. Vojtěcha a sv. Markéty v Praze - Břevnově	Markétská 1/28, Praha, Břevnov, 16900
3920/1	179725	lesní pozemek	3 398	D_2_1_1, PS06-01-01, SO07-12-01, SO07- 21-02, SO07-61-01, SO07-80-01, PS08-01- 01, PS91-02-01_01, SO06-60-01, SO06-60- 06, SO06-60-08, SO06-61-01	Benediktinské arcidiecéze sv. Vojtěcha a sv. Markéty v Praze - Břevnově	Markétská 1/28, Praha, Břevnov, 16900
3920/3	25809	lesní pozemek	1 028	D_2_1_1, PS06-01-01, SO07-12-01, SO07- 21-01, SO06-61-01, SO06-61-02, SO06-60- 01, SO06-60-06, SO06-60-08, PS91-02-01	Benediktinské arcidiecéze sv. Vojtěcha a sv. Markéty v Praze - Břevnově	Markétská 1/28, Praha, Břevnov, 16900
3920/5	7376	lesní pozemek	3 275	D_2_1_1, SO06-60-01, SO07-20-01, SO07- 70-01, SO07-74-01, SO07-80-01, SO90-76- 14chran, provizorní komunikace, ZS	Česká republika-Lesy České republiky, s.p.	Přemyslova 1106/19, Hradec Králové, Nový Hradec Králové, 50008
3920/5	7376	lesní pozemek	167	D_2_1_1, PS08-01-01, PS91-02-01_01, SO06-60-01, ZS, SO07-20-01, SO07-61-01, SO07-71-06, SO07-71-07, SO07-72-01, SO07-80-01	Česká republika-Lesy České republiky, s.p.	Přemyslova 1106/19, Hradec Králové, Nový Hradec Králové, 50008
3920/5	7376	lesní pozemek	3873	D_2_1_1, PS08-01-01, PS91-02-01_01, SO06-60-01, SO07-20-01, SO07-70-01, ZS, SO07-71-06, SO07-71-07, SO07-72-01,	Česká republika-Lesy České republiky, s.p.	Přemyslova 1106/19, Hradec Králové, Nový Hradec Králové, 50008

parcela	výměra (m ²)	druh pozemku	zábor (m ²)	Stavební objekty	Jméno (název) vlastníka	adresa (sídlo) vlastníka
				SO07-74-01, SO07-80-01, SO90-76-14chran		
3920/5	7376	lesní pozemek	60	D_2_1_1, SO06-60-01, SO07-20-01, SO07-80-01	Česká republika-Lesy České republiky, s.p.	Přemyslova 1106/19, Hradec Králové, Nový Hradec Králové, 50008
3923/1	118734	lesní pozemek	164	D_2_1_1, provizorní komunikace	Benediktinské arcidiecéze sv. Vojtěcha a sv. Markéty v Praze - Břevnově	Markétská 1/28, Praha, Břevnov, 16900
3923/1	118734	lesní pozemek	21	SO07-21-02	Benediktinské arcidiecéze sv. Vojtěcha a sv. Markéty v Praze - Břevnově	Markétská 1/28, Praha, Břevnov, 16900
3923/1	118734	lesní pozemek	50	D_2_1_1, provizorní komunikace	Benediktinské arcidiecéze sv. Vojtěcha a sv. Markéty v Praze - Břevnově	Markétská 1/28, Praha, Břevnov, 16900
3923/1	118734	lesní pozemek	329	D_2_1_1	Benediktinské arcidiecéze sv. Vojtěcha a sv. Markéty v Praze - Břevnově	Markétská 1/28, Praha, Břevnov, 16900
3923/6	19	lesní pozemek	1	SO07-80-01	Statutární město Kladno	náměstí starosty Pavla 44, Kladno, Kladno, 27201
3923/7	1272	lesní pozemek	52	SO07-80-01	Česká republika-Lesy České republiky, s.p.	Přemyslova 1106/19, Hradec Králové, Nový Hradec Králové, 50008
3923/9	946	lesní pozemek	19	SO07-80-01	Benediktinské arcidiecéze sv. Vojtěcha a sv. Markéty v Praze - Břevnově	Markétská 1/28, Praha, Břevnov, 16900
3923/10	213	lesní pozemek	213	D_2_1_1, provizorní komunikace	Česká republika-Správa železnic, státní organizace	Dlážděná 1003/7, Praha, Nové Město, 11000
3923/11	106	lesní pozemek	106	provizorní komunikace	Česká republika-Správa železnic, státní organizace	Dlážděná 1003/7, Praha, Nové Město, 11000

parcela	výměra (m ²)	druh pozemku	zábor (m ²)	Stavební objekty	Jméno (název) vlastníka	adresa (sídlo) vlastníka
3923/18	4003	lesní pozemek	1 979	D_2_1_1, SO07-70-01, provizorní komunikace, SO07-71-08, SO07-74-01, SO07-80-01	Česká republika-Lesy České republiky, s.p.	Přemyslova 1106/19, Hradec Králové, Nový Hradec Králové, 50008
3923/18	4003	lesní pozemek	3	SO07-80-01	Česká republika-Lesy České republiky, s.p.	Přemyslova 1106/19, Hradec Králové, Nový Hradec Králové, 50008
3923/18	4003	lesní pozemek	91	SO07-74-01, SO07-80-01	91	SO07-74-01, SO07-80-01
3923/18	4003	lesní pozemek	1 930	D_2_1_1, SO07-70-01, SO07-71-08, SO07-74-01, SO07-80-01, SO90-76-14chran, ZS	1 930	D_2_1_1, SO07-70-01, SO07-71-08, SO07-74-01, SO07-80-01, SO90-76-14chran, ZS
3923/19	61	lesní pozemek	61	SO07-70-01, SO07-80-01	Česká republika-Lesy České republiky, s.p.	Přemyslova 1106/19, Hradec Králové, Nový Hradec Králové, 50008
3927	22529	lesní pozemek	389	SO07-70-01, SO07-74-01, SO07-80-01	Benediktinské arcipatství sv. Vojtěcha a sv. Markéty v Praze - Břevnově	Markétská 1/28, Praha, Břevnov, 16900
3927	22529	lesní pozemek	240	SO07-70-01, SO07-74-01, SO07-80-01	Benediktinské arcipatství sv. Vojtěcha a sv. Markéty v Praze - Břevnově	Markétská 1/28, Praha, Břevnov, 16900
Celkem:			19 904			

Příloha 2

Seznam pozemků PUPFL určených k dočasnému odnětí

Příloha 2: Přehled dočasných záborů PUPFL

k.ú. Kročehlavy

Nad 1 rok (18 měsíců)

parcela	výměra (m ²)	druh pozemku	zábor nad 1 rok (m ²)	stavební objekt – důvod záboru	jméno (název) vlastníka	adresa (sídlo) vlastníka
3895/4	1847	lesní pozemek	378	provizorní komunikace	Benediktinské arcidiecéze sv. Vojtěcha a sv. Markéty v Praze - Břevnově	Markétská 1/28, Praha, Břevnov, 16900
3918/2	52	ostatní plocha	44	SO06-12-02, provizorní komunikace	Česká republika-Lesy České republiky, s.p.	Přemyslova 1106/19, Hradec Králové, Nový Hradec Králové, 50008
3920/1	179725	lesní pozemek	1118	provizorní komunikace, SO07-80-01	Benediktinské arcidiecéze sv. Vojtěcha a sv. Markéty v Praze - Břevnově	Markétská 1/28, Praha, Břevnov, 16900
3920/1	179725	lesní pozemek	307	SO07-12-01	Benediktinské arcidiecéze sv. Vojtěcha a sv. Markéty v Praze - Břevnově	Markétská 1/28, Praha, Břevnov, 16900
3920/2	149150	lesní pozemek	1 378	SO07-12-01, provizorní komunikace	Česká republika-Lesy České republiky, s.p.	Přemyslova 1106/19, Hradec Králové, Nový Hradec Králové, 50008
3920/3	25809	lesní pozemek	782	SO07-12-01, provizorní komunikace	Benediktinské arcidiecéze sv. Vojtěcha a sv. Markéty v Praze - Břevnově	Markétská 1/28, Praha, Břevnov, 16900
3923/1	118734	lesní pozemek	4 862	D_2_1_1, SO07-12-01, SO90-84-02, provizorní komunikace, ZS	Benediktinské arcidiecéze sv. Vojtěcha a sv. Markéty v Praze – Břevnově	Markétská 1/28, Praha, Břevnov, 16900
Celkem:			8 869			

Na 1 rok

parcela	výměra (m ²)	druh pozemku	zábor na 1 rok (m ²)	stavební objekt – důvod záboru	jméno (název) vlastníka	adresa (sídlo) vlastníka
2890/3	11423	lesní pozemek	66	PS92-02-01_01, SO06-60-05_11	Česká republika-Lesy České republiky, s.p.	Přemyslova 1106/19, Hradec Králové, Nový Hradec Králové, 50008
3102	67504	lesní pozemek	3	Manipulační plocha	Česká republika-Lesy České republiky, s.p.	Přemyslova 1106/19, Hradec Králové, Nový Hradec Králové, 50008
3831	3608	ostatní plocha	23	provizorní komunikace	Česká republika-Lesy České republiky, s.p.	Přemyslova 1106/19, Hradec Králové, Nový Hradec Králové, 50008
3886/2	47368	lesní pozemek	1	SO06-12-02	Česká republika-Lesy České republiky, s.p.	Přemyslova 1106/19, Hradec Králové, Nový Hradec Králové, 50008
3886/3	2523	lesní pozemek	54	SO06-12-02	Česká republika-Lesy České republiky, s.p.	Přemyslova 1106/19, Hradec Králové, Nový Hradec Králové, 50008
3886/4	274644	lesní pozemek	58	SO06-12-02	Česká republika-Lesy České republiky, s.p.	Přemyslova 1106/19, Hradec Králové, Nový Hradec Králové, 50008
3923/1	118734	lesní pozemek	33	SO07-71-08	Benediktinské arcidiecéze sv. Vojtěcha a sv. Markéty v Praze - Břevnově	Markétská 1/28, Praha, Břevnov, 16900
3923/1	118734	lesní pozemek	282	provizorní komunikace	Benediktinské arcidiecéze sv. Vojtěcha a sv. Markéty v Praze - Břevnově	Markétská 1/28, Praha, Břevnov, 16900
3923/6	19	lesní pozemek	13	SO07-71-08, SO07-74-01, SO07-80-01, SO90-76-14chran	Statutární město Kladno	náměstí starosty Pavla 44, Kladno, Kladno, 27201
3923/7	1272	lesní pozemek	829	SO07-71-08, SO07-72-01, SO07-74-01, SO07-80-01, SO90-76-14chran, ZS	Česká republika-Lesy České republiky, s.p.	Přemyslova 1106/19, Hradec Králové, Nový Hradec Králové, 50008

parcela	výměra (m ²)	druh pozemku	zábor na 1 rok (m ²)	stavební objekt – důvod záboru	jméno (název) vlastníka	adresa (sídlo) vlastníka
3927	22529	lesní pozemek	9	SO07-80-01, SO07-70-01, SO07-74-01	Benediktinské arcipatství sv. Vojtěcha a sv. Markéty v Praze - Břevnově	Markétská 1/28, Praha, Břevnov, 16900
Celkem:			1 371			

k.ú. Rozdělov

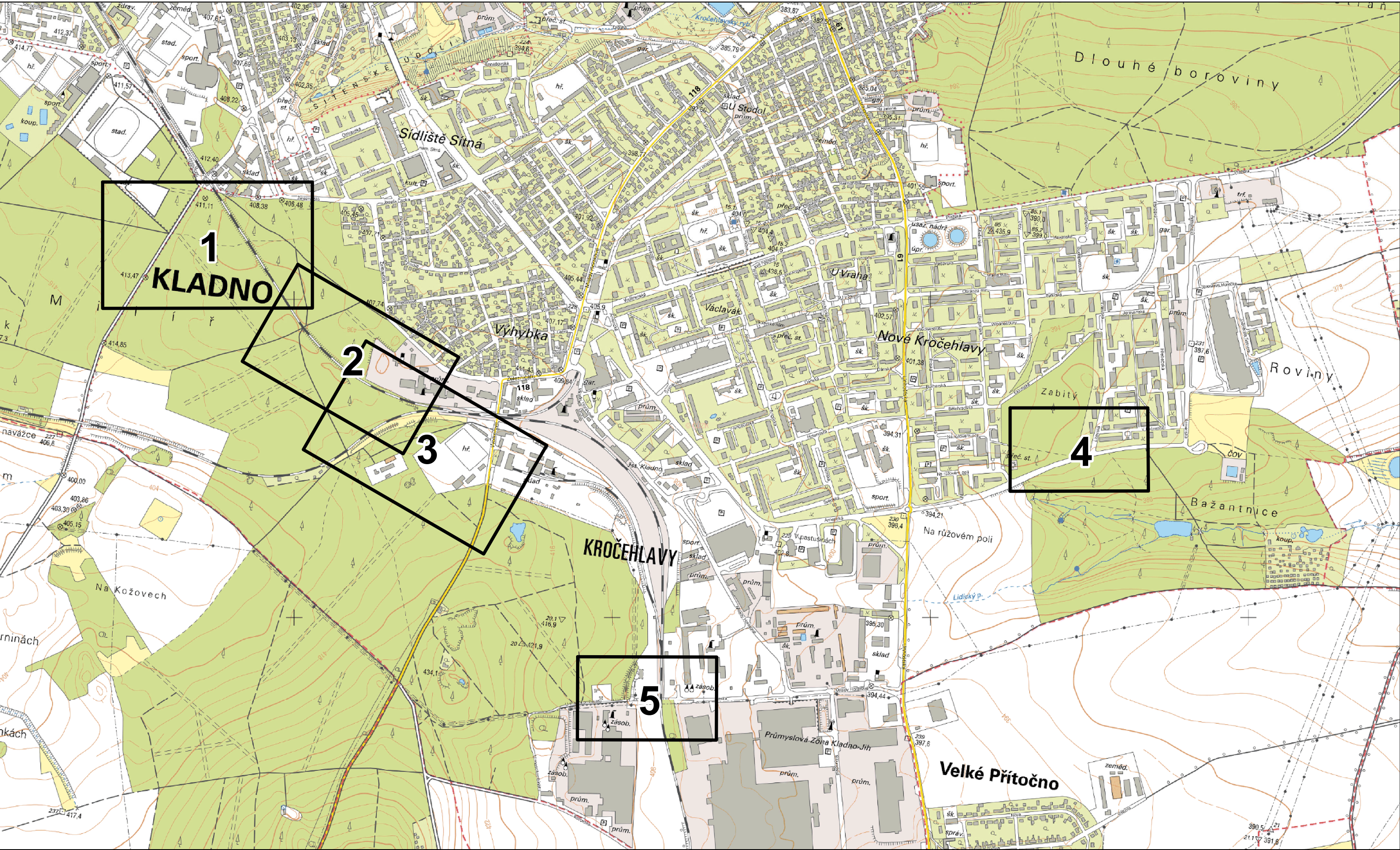
na 1 rok

parcela	výměra (m ²)	druh pozemku	zábor na 1 rok (m ²)	stavební objekt – důvod záboru	Jméno (název) vlastníka	adresa (sídlo) vlastníka
79/115	4429	lesní pozemek	83	SO07-80-01	Benediktinské arcipatství sv. Vojtěcha a sv. Markéty v Praze - Břevnově	Markétská 1/28, Praha, Břevnov, 16900
Celkem:			83			

Příloha 3

Mapové přílohy - Zákres záborů PUPFL v katastrální mapě

Příloha 3: Klad listů



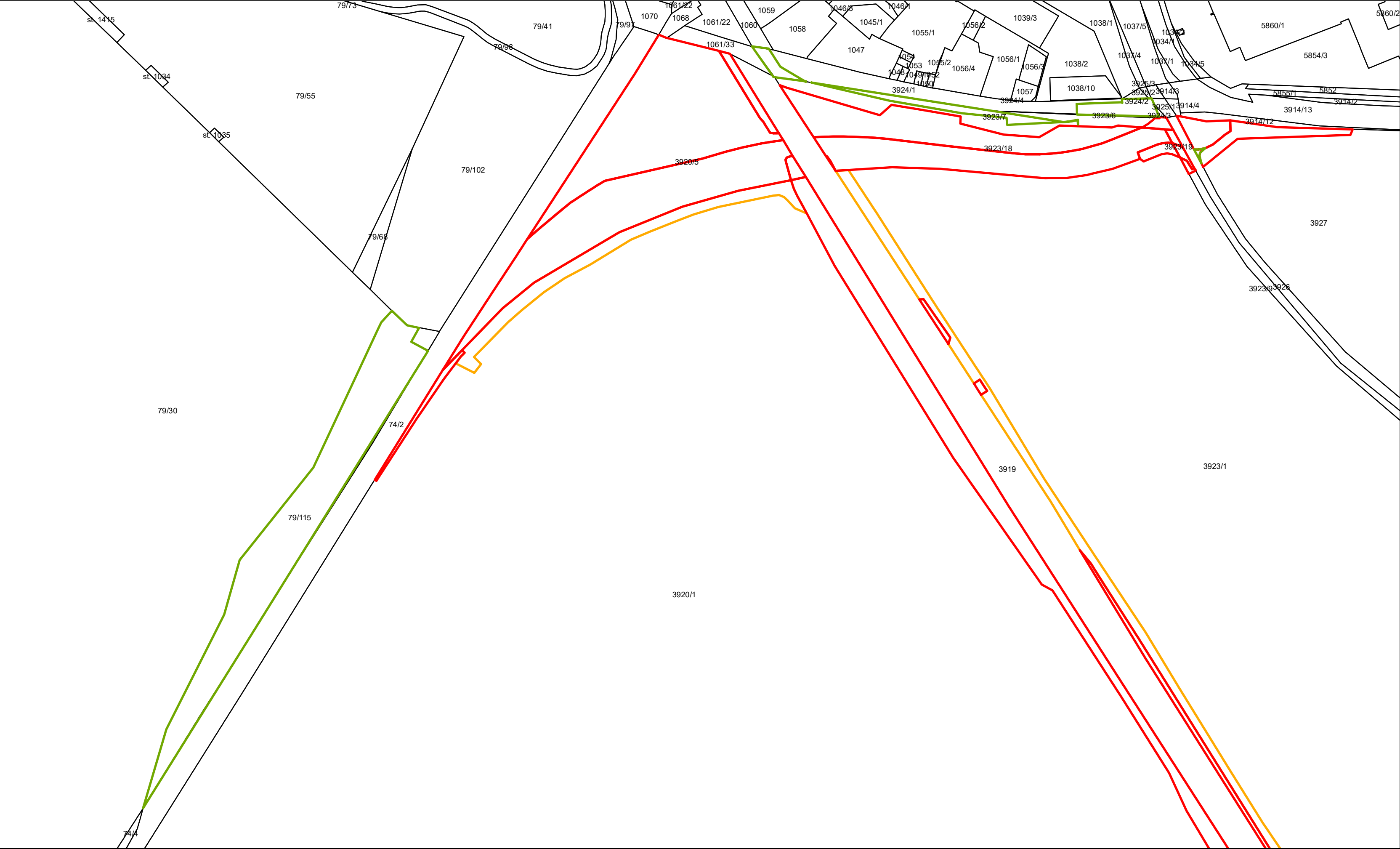
Klad listů



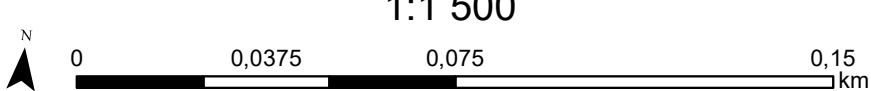
0 0.25 0.5 1 km

1:10 000

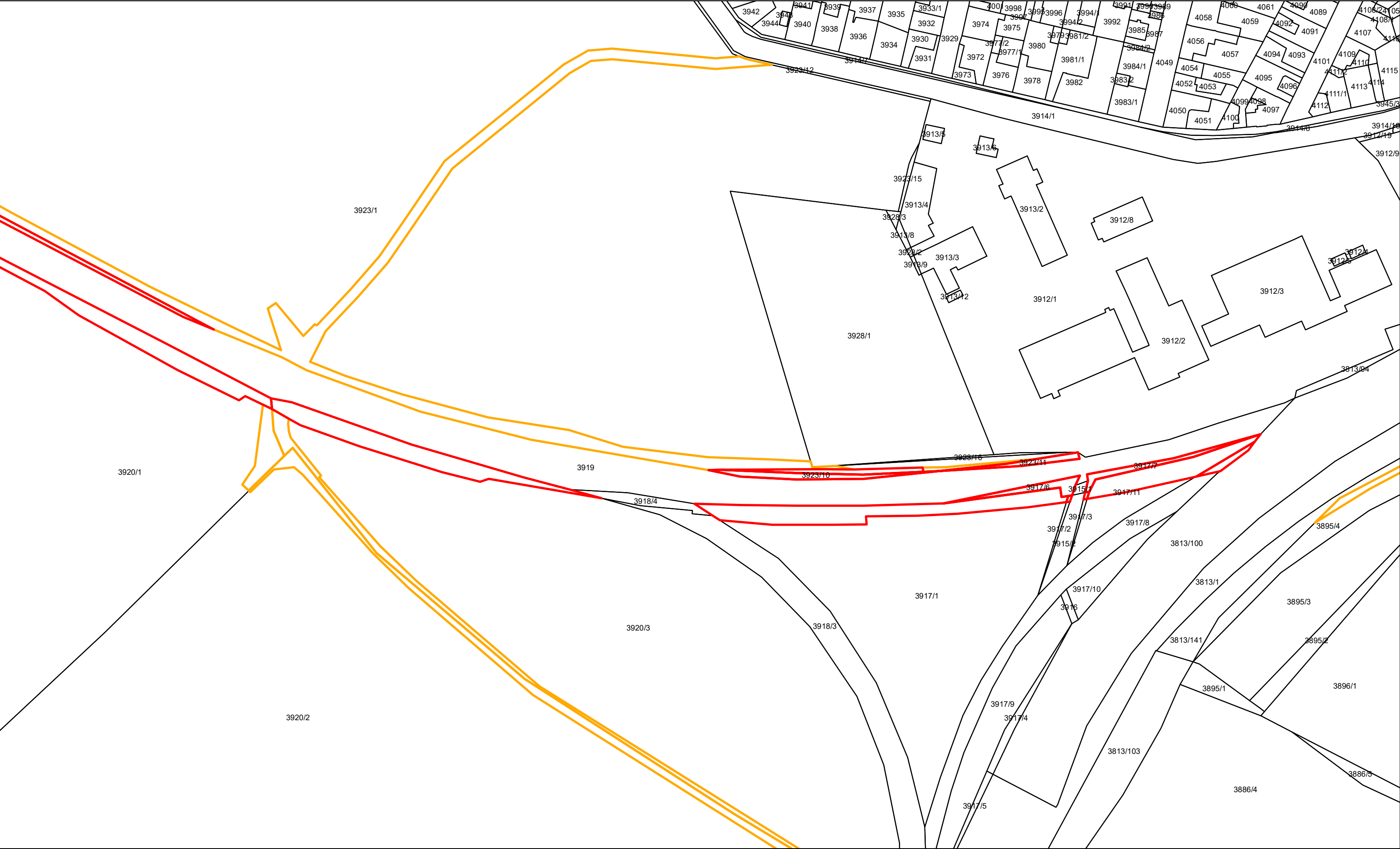
Souřadnicový systém: S-JTSK
Podkladová data: WMS ZM 10 (ČUZK)
Zpracovatel: Ecological Consulting a.s, 2021



dočasný zábor PUPFL do 1 roku trvalý zábor PUPFL
dočasný zábor PUPFL nad 1 rok hranice parcel



Souřadnicový systém: S-JTSK
Podkladová data: WMS Katastrální mapa (ČÚZK)
Zpracovatel: Ecological Consulting a.s



dočasný zábor PUPFL do 1 roku

trvalý zábor PUPFL

dočasný zábor PUPFL nad 1 rok

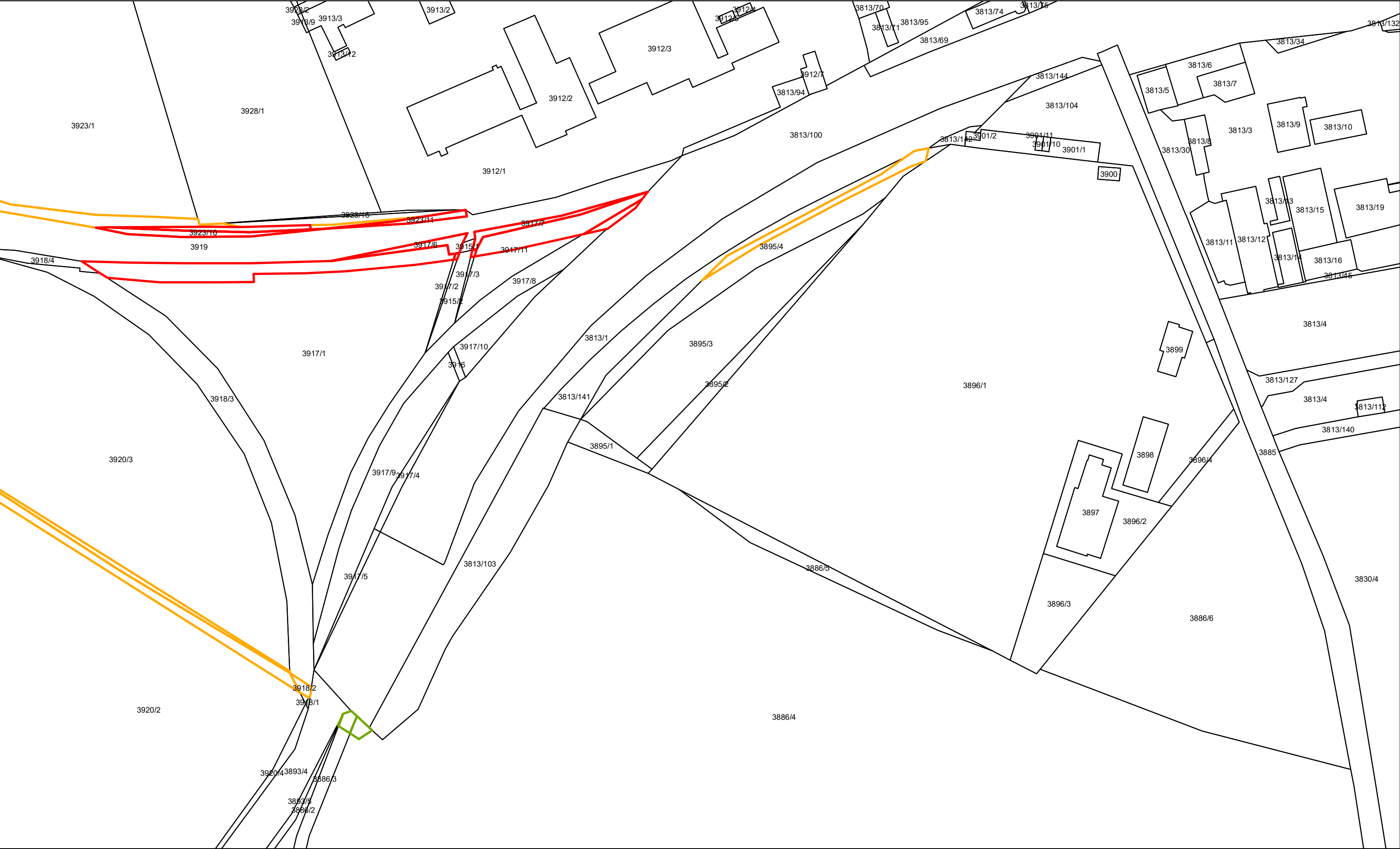
hranice parcel



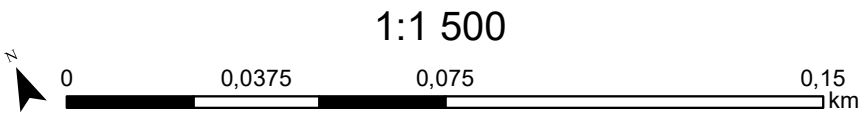
Souřadnicový systém: S-JTSK

Podkladová data: WMS Katastrální mapa (ČUZK)

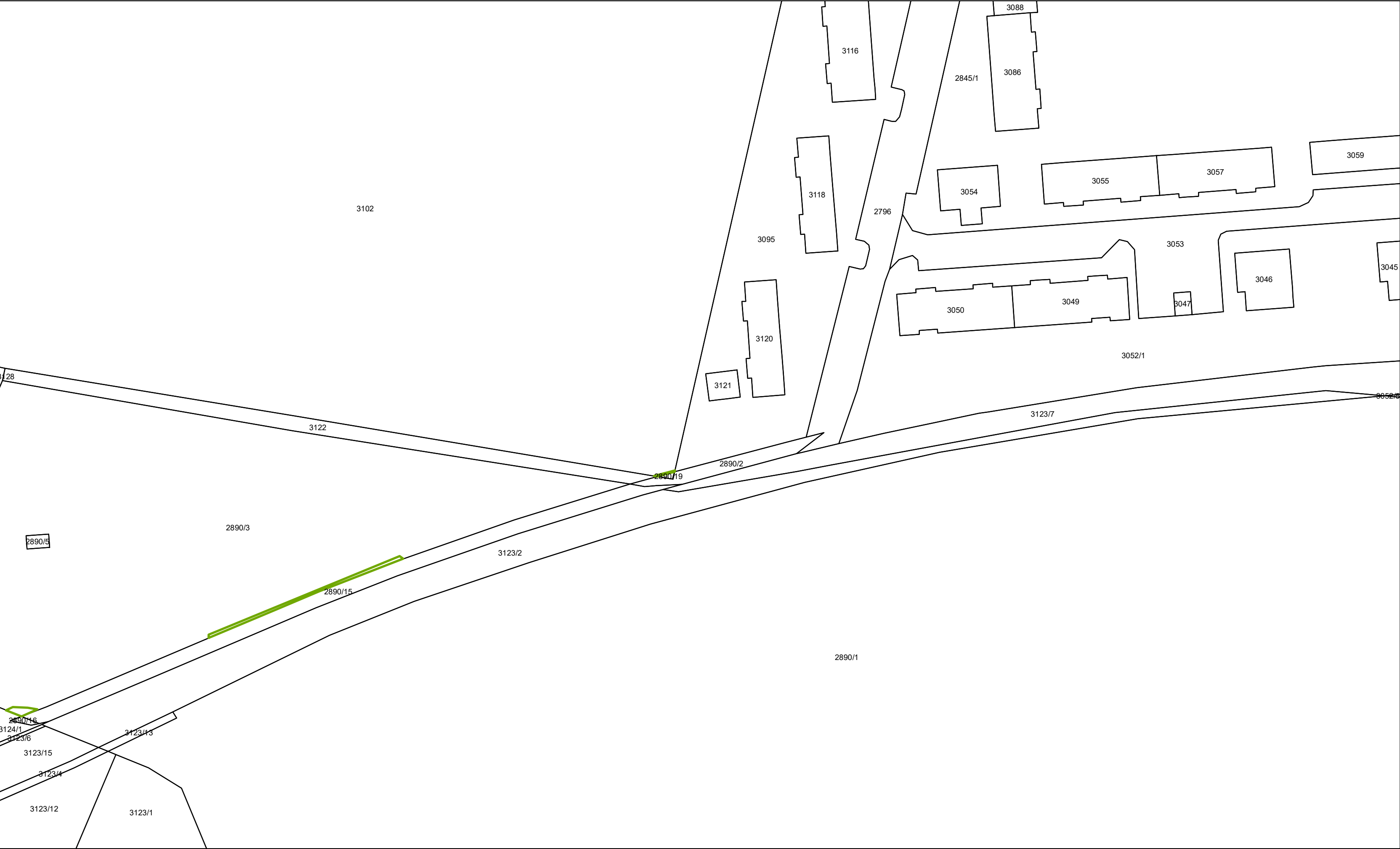
Zpracovatel: Ecological Consulting a.s



dočasný zábor PUPFL do 1 roku trvalý zábor PUPFL
dočasný zábor PUPFL nad 1 rok hranice parcel



Souřadnicový systém: S-JTSK
Podkladová data: WMS Katastrální mapa (ČUZK)
Zpracovatel: Ecological Consulting a.s



dočasný zábor PUPFL do 1 roku trvalý zábor PUPFL
dočasný zábor PUPFL nad 1 rok hranice parcel

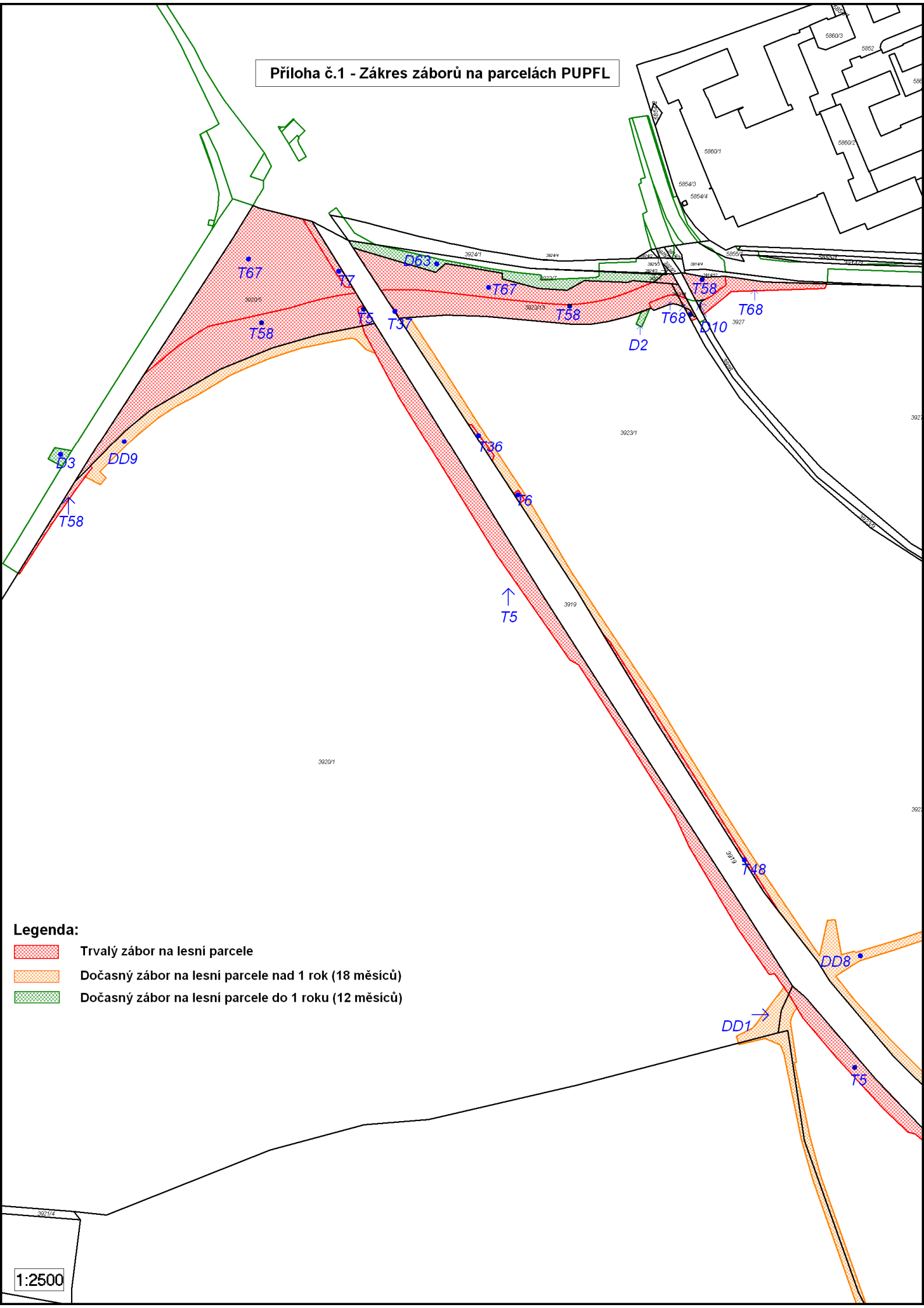


Souřadnicový systém: S-JTSK
Podkladová data: WMS Katastrální mapa (ČÚZK)
Zpracovatel: Ecological Consulting a.s.

Příloha 4

Výpočet škody způsobené na lesích

Příloha č.1 - Zákres záborů na parcelách PUPFL



- Legenda:**
- Trvalý zábor na lesní parcele
 - Dočasný zábor na lesní parcele nad 1 rok (18 měsíců)
 - Dočasný zábor na lesní parcele do 1 roku (12 měsíců)

